

# UNA EDUCACIÓN PARA EL SIGLO XXI

Luces y sombras  
de la educación básica en Euskadi

*M<sup>a</sup> Teresa Ojanguren*



# EJES DE REFLEXIÓN Y DEBATE

- **Prospectiva educativa.**  
**¿hacia dónde?**
- DIAGNOSTICO de Indicadores básicos: Matricula, inversión, y resultados de aprendizaje (PISA, promoción).
- RETOS DE FUTURO.





Eskola  
Jasangarria  
Ziurtagiria



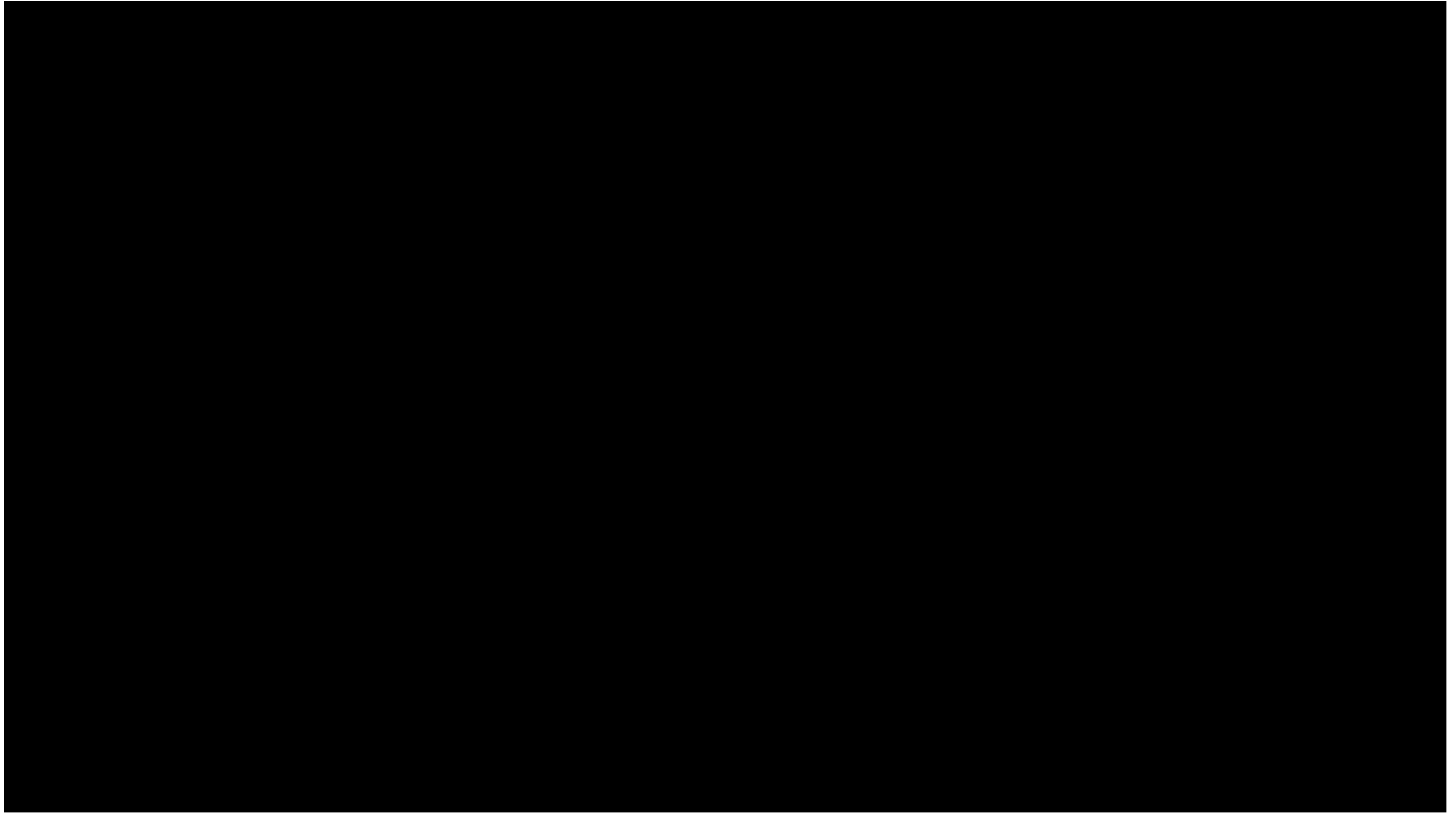
Certificado  
de Escuela  
Sostenible



**Cambridge ESOL** Exam Preparation Centre



ENFOQUE DESDE  
Un modelo educativo + Un modelo de gestión



# Prospectiva educativa

*perspectiva de lo impredecible*

*educación para toda la vida*

**resurgimiento de lo espiritual**

**capacidad de generar alianzas**

**valores individuales y colectivos**

**trabajo en redes**

**aprendizaje compartido y colaborativo**

**perspectiva de género**

**internacionalización de la educación**

**integrar el desarrollo sostenible**

**cultura mediática**

**educadores bien calificados y esforzados**

**marcos curriculares más flexibles**

**integrar la empresa en el currículo,**

**logro de estándares más elevados.**

**ejercicio del rol directivo**

**atraer y retener a las personas más talentosas**

***el 80% de lo aprendido tendrá que ser reaprendido, desechado o repensado.***

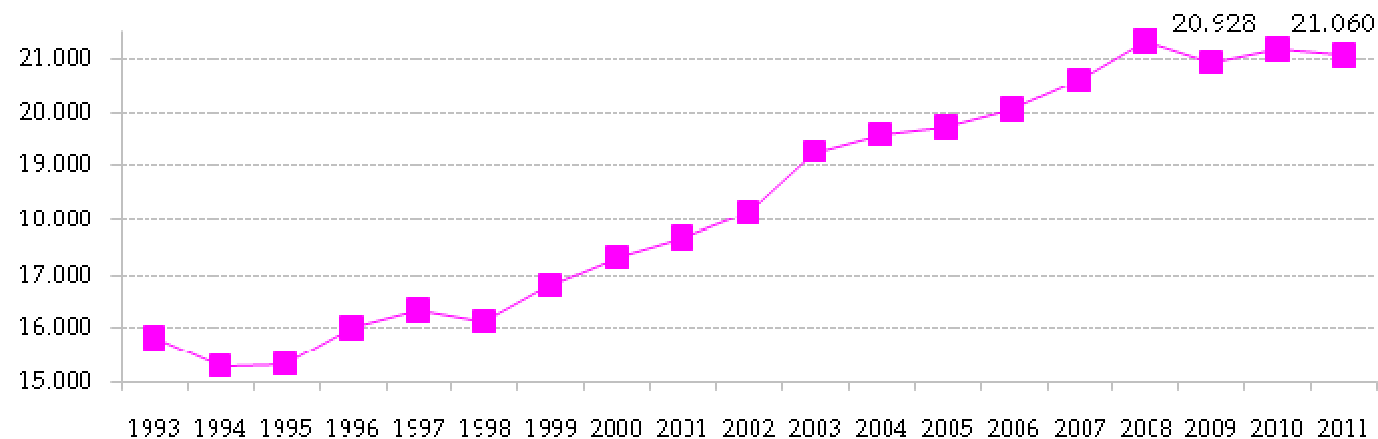
# DIAGNOSTICO de Indicadores básicos:

## Matricula y alumnado:

### *Natalidad y demanda:*

- Desde 1975 un descenso del 50% de natalidad en Euskadi, y en los próximos 10 años previsión de un descenso hasta los datos de 1993.
- En 2012, un 7,6% de alumnado inmigrante

Evolución de la natalidad en Euskadi desde 1993



Evolución del número de nacidos. C.A. de Euskadi



Fuente: EUSTAT. Estadística de los nacimientos

## Redes y etapas educativas:

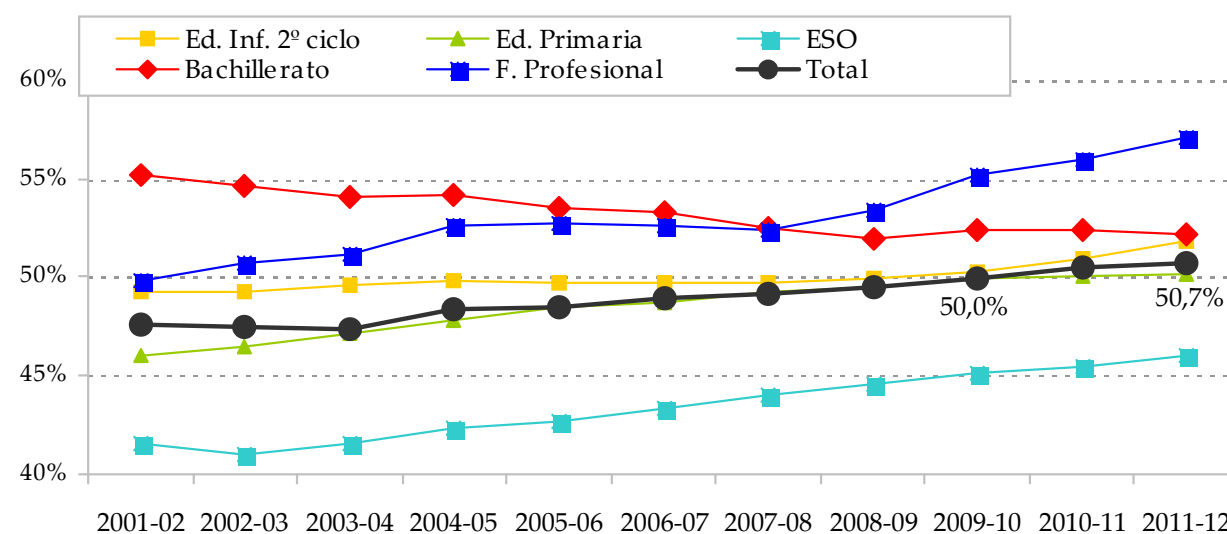
- 50% de alumnado en Educación Básica en cada red (pública/concertada):

- E. Infantil + E: Primaria Red pública 51,4%

- ESO red pública 46,4%

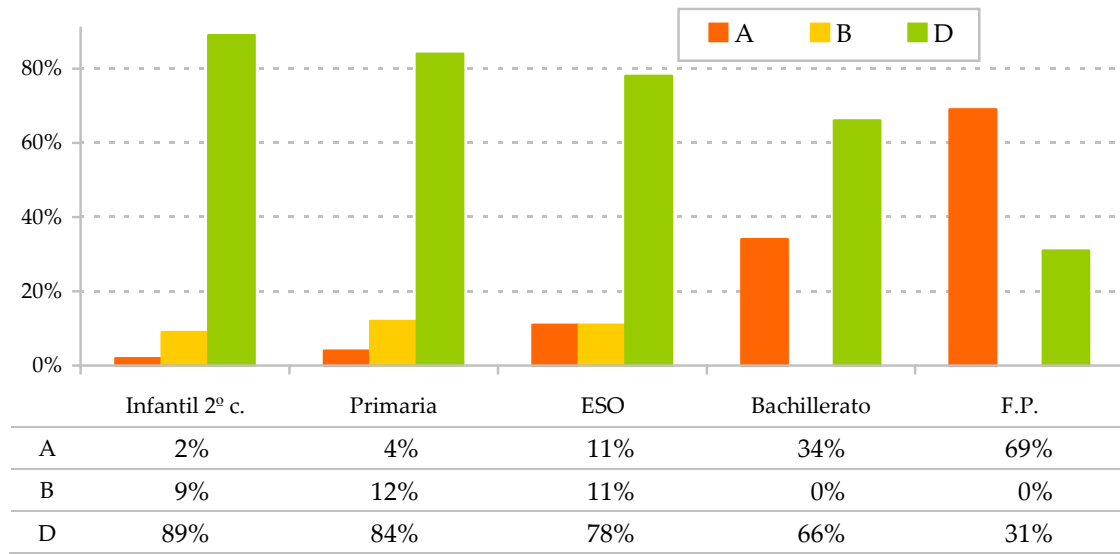
- Bachillerato red pública 51,3%

Porcentaje de matrícula en centros públicos en las distintas etapas, y en el conjunto. Evolución en la última década

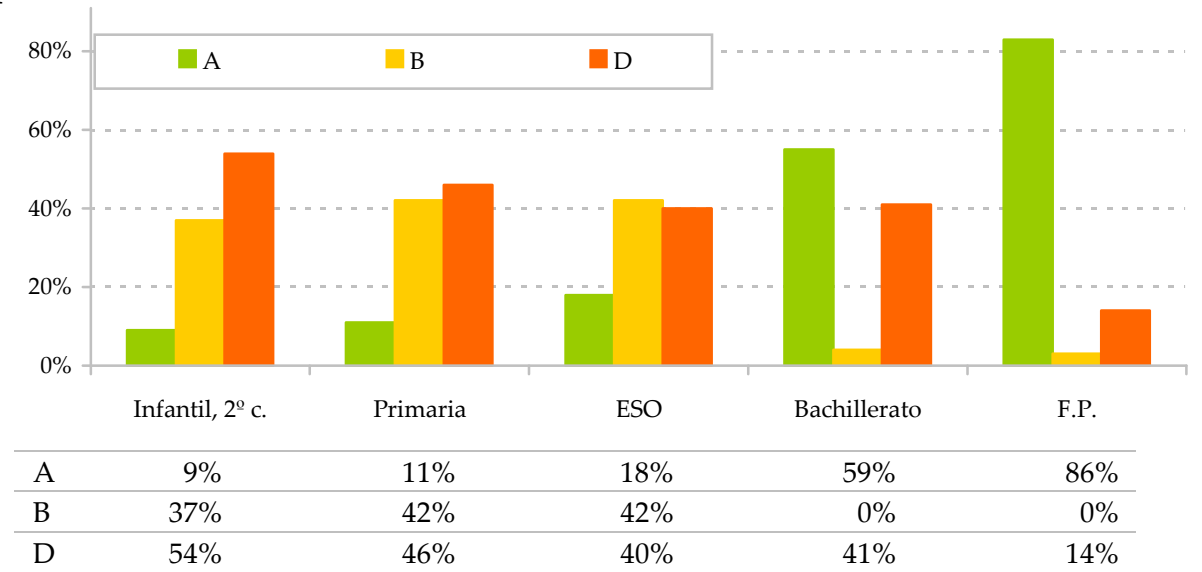




**Centros públicos. Distribución del alumnado según modelos lingüísticos en las diferentes etapas educativas. Curso 2011-12**



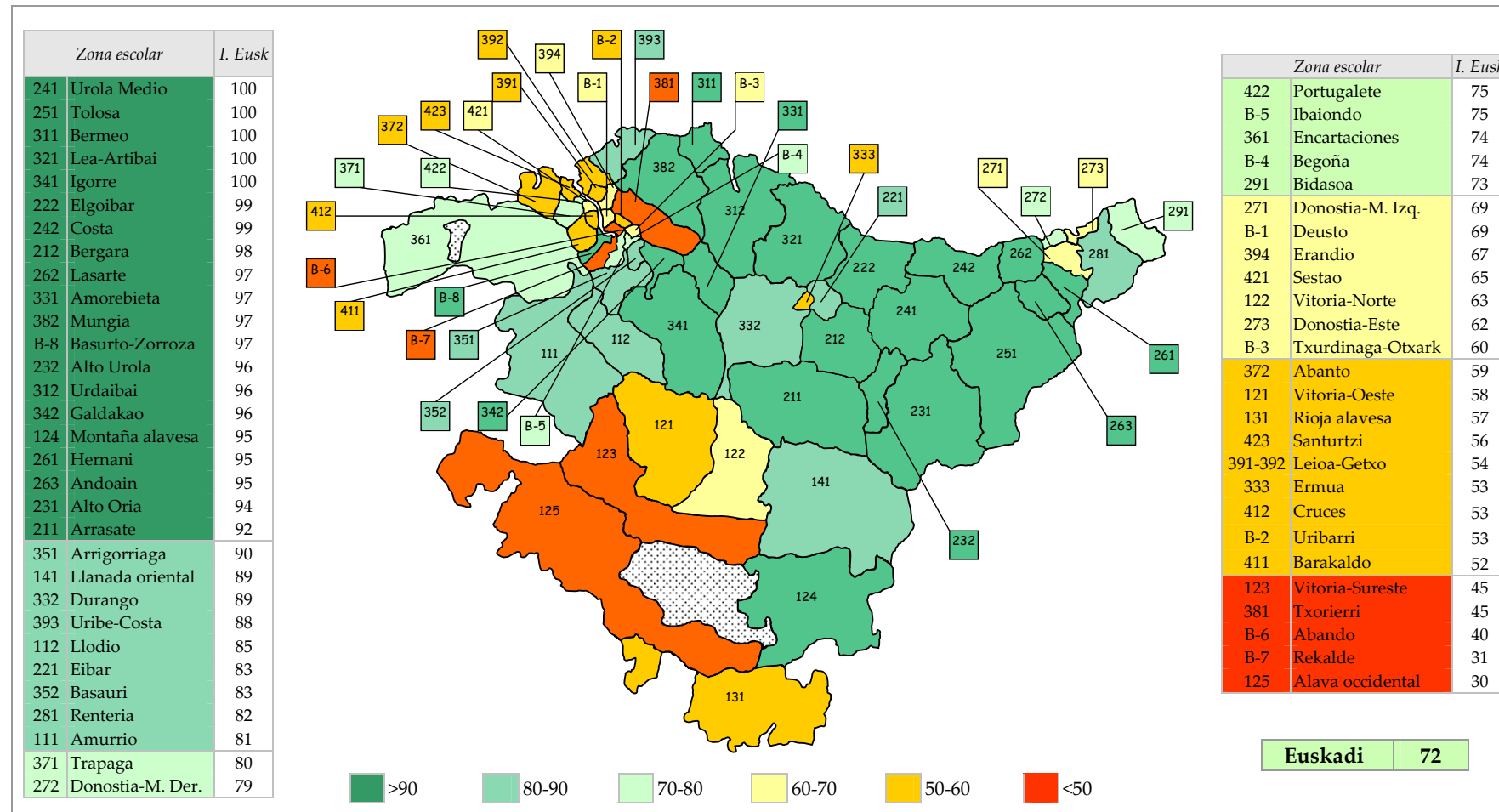
**Centros privados. Distribución del alumnado según modelos lingüísticos en las diferentes etapas educativas. Curso 2011-12**



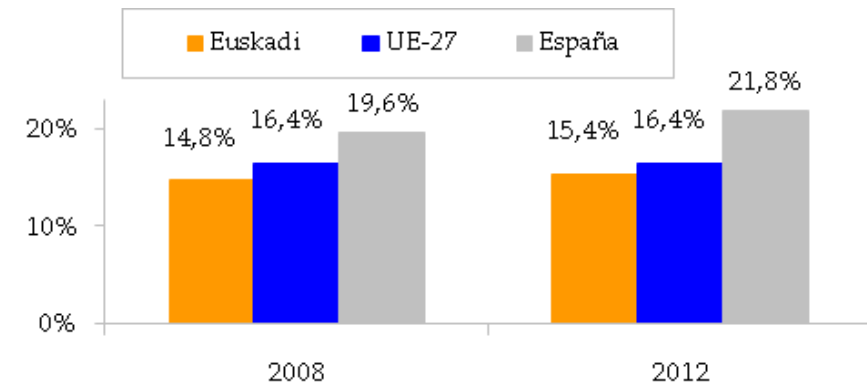
*Modelos lingüísticos*

- Mayor presencia del modelo D en la educación obligatoria de la red pública.
- Presencia minoritaria de modelo A en ambas redes.
- 72% Índice de euskaldunización de la ESO en las distintas zonas de Euskadi por distribución de modelos

**Mapa 5. Índice de euskaldunización según la distribución de los modelos, por zonas escolares. Alumnado de ESO. Todos los centros. Curso 2011-12**





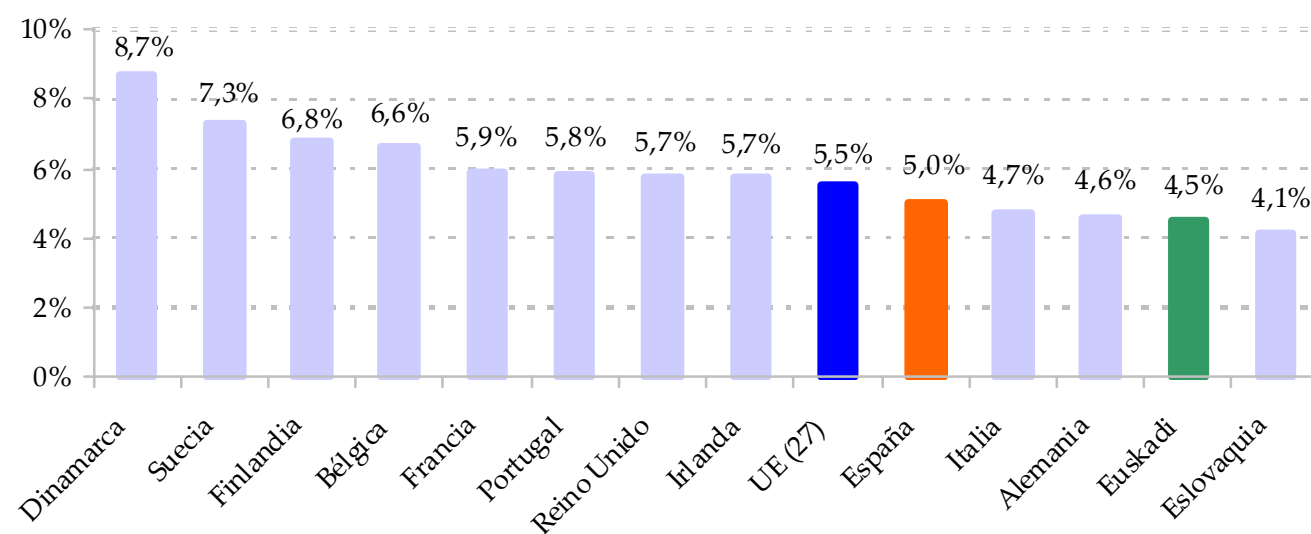


*“Pobreza relativa (60%)” recoge el porcentaje de la población cuyos ingresos no alcanzan el 60% de la mediana*

*Descriptores socioeconómicos:*

- Euskadi mayor equidad respecto a la pobreza relativa, pero la incidencia de la pobreza infantil va en aumento.
- Una proporción muy alta de alumnado becario 37,8%:
  - red concertada 31,1%
  - y 44,4% red pública
- Incremento de tutelas (mayoría de autóctonos) de la diputación de Bizkaia es otro indicador que revela la fragilidad de las familias agravada por la crisis. Asimismo el seguimiento del absentismo escolar, o el incremento de intervenciones de la fiscalía de menores por maltrato familiar son otros indicadores que llaman la atención sobre otras necesidades educativas y sociales.
- En la distribución geográfica según las comarcas del Eustat, la incidencia de la pobreza es particularmente significativa en Bilbao y también; aunque en menor medida, en Vitoria- Gasteiz y la Margen Izquierda, que aparecen con tasas más altas. Bilbao y Vitoria-Gasteiz, además, empeoran sus registros por encima de la media, y la comarca donde más aumenta la pobreza desde 2008 es Tolosa- Goierri.

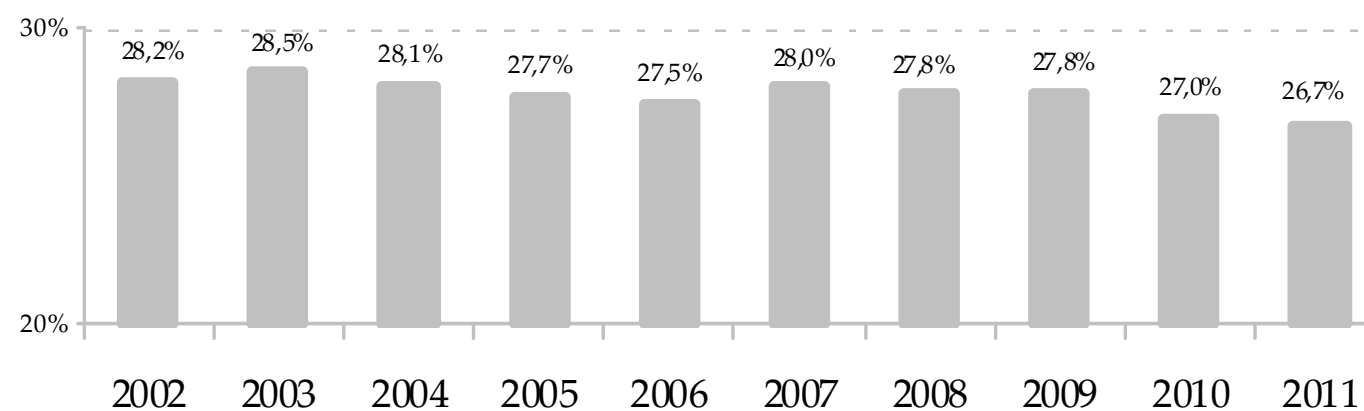
Gasto público en educación como porcentaje del PIB en los países de la Unión Europea, 2009.



## Inversión

Presupuesto ejecutado del Departamento en relación al total ejecutado del Gobierno Vasco (en millones de euros)

	2002	2003	2004	2005	2006	2007	2008	2009	2010	2011
Departamento de Educación	1.701	1.820	1.890	2.022	2.140	2.403	2.589	2.860	2.784	2.716
Gobierno Vasco	6.026	6.392	6.725	7.312	7.770	8.584	9.317	10.304	10.327	10.173



**Distribución del presupuesto ejecutado de seis programas del Departamento entre redes educativas y gastos comunes (estimación). Año 2011.**

	<i>Centros públicos</i>		<i>Centros concertados</i>		<i>Gastos comunes</i>	
Estructura y Apoyo	24.880	66,6%	12.440	33,3%	0	0,0%
Educación Infantil y Primaria	716.166	69,1%	319.552	30,8%	532	0,1%
Ed. Secundaria, Compensatoria y FP	649.156	67,7%	299.122	31,2%	10.162	1,1%
Innovación Educativa y Formación Perm.	0	0,0%	0	0,0%	39.333	100,0%
Promoción Educativa*	76.165	79,2%	20.034	20,8%	0	0,0%
Euskaldunización	0	0,0%	0	0,0%	24.122	100,0%
<b>Conjunto de los seis programas*</b>	<b>1.466.367</b>	<b>66,9%</b>	<b>651.148</b>	<b>29,7%</b>	<b>74.149</b>	<b>3,4%</b>

(\*) Del programa de Promoción Educativa se detraen las becas universitarias (20,931 millones de euros), que se descuentan igualmente del total.

**Gasto de la enseñanza por unidad y por alumno según etapas y redes educativas (€). Año 2009.**

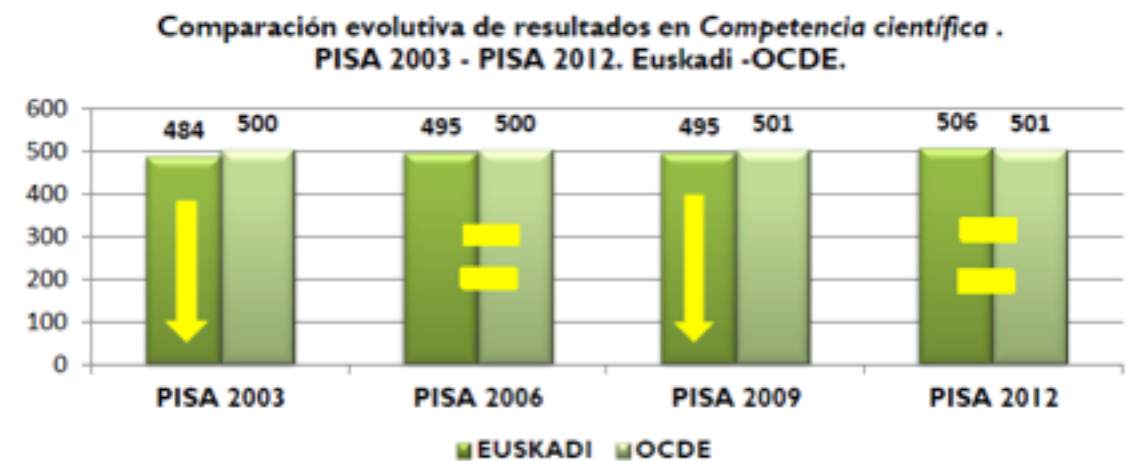
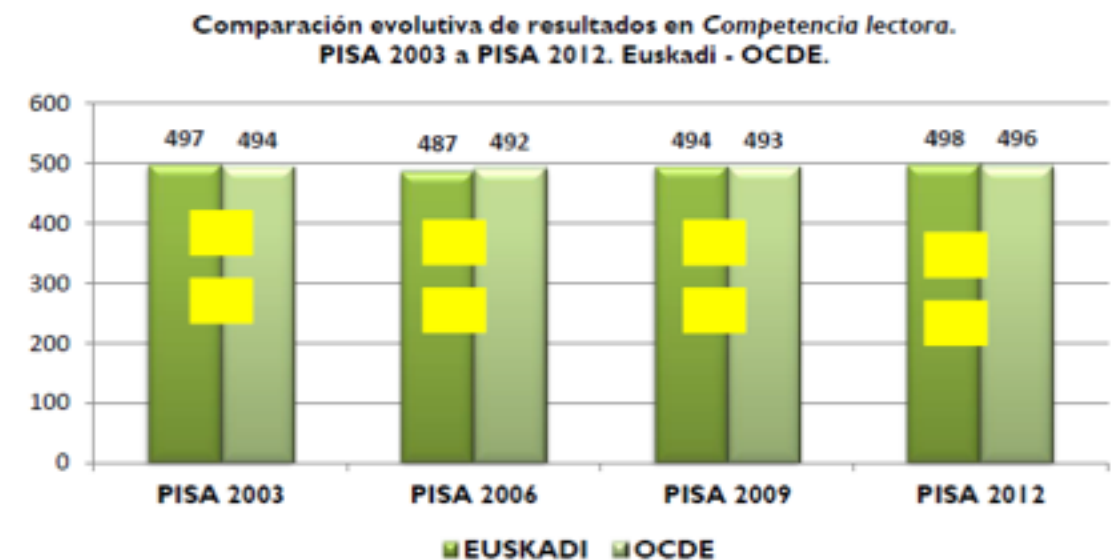
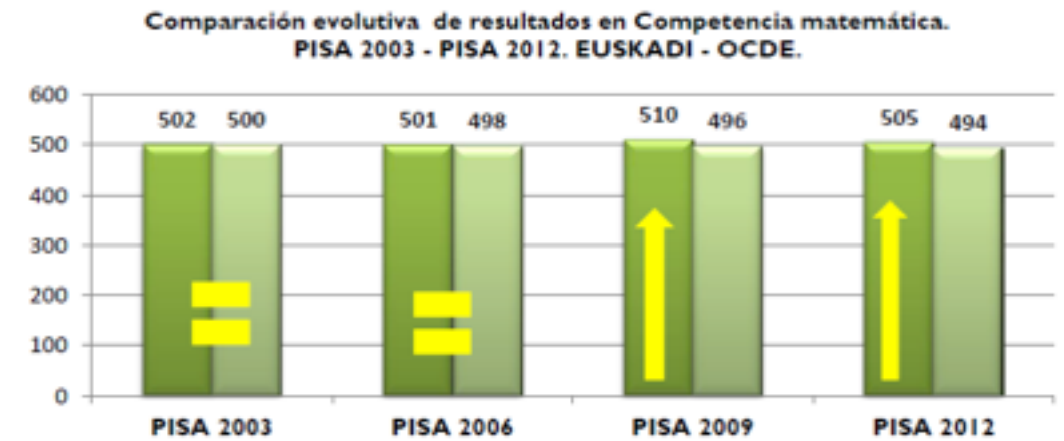
ESFUERZO EN LA RED  
PUBLICA

<i>Etapas</i>	<i>Por unidad</i>			<i>Por alumno</i>		
	<i>Centros Públicos</i>	<i>Centros Privados</i>	<i>Diferencia (%)</i>	<i>Centros Públicos</i>	<i>Centros Privados</i>	<i>Diferencia (%)</i>
Ed. Infantil	88.935	71.913	-19%	5.674	3.873	-32%
Ed. Primaria	93.486	86.276	-8%	6.101	4.203	-31%
ESO	154.587	101.112	-35%	9.946	5.223	-47%
EPA reglada	29.356	52.131	78%	1.461	3.054	109%
Bachillerato	198.909	125.615	-37%	8.258	5.523	-33%
Formación Profesional	170.724	99.117	-42%	12.224	5.912	-52%
<b>Media etapas preuniversitarias (sin EPA)</b>	<b>118.529</b>	<b>89.332</b>	<b>-25%</b>	<b>7.478</b>	<b>4.589</b>	<b>-39%</b>
Media etapas preuniv. (con EPA reglada)	107.097	89.226	-17%	6.695	4.586	-32%

(\*) Ver desarrollo del cálculo de la media en el Anexo 3.4

# Resultados en aprendizaje

- PISA 2012: tres competencias básicas
- Euskadi iguala o supera la media de la OCDE en las tres competencias.



### PISA 2012. Resultados en Competencia matemática por estratos

Estratos	N	Media	Error Típico	Desviación típica
A público	801	410	7,7	86
B público	857	465	9,1	82
D público	5.606	503	3,5	77
A concertado	1.697	519	11,3	82
B concertado	3.515	516	6,6	81
D concertado	3.667	523	4,1	70

505

### PISA 2012. Resultados en Competencia lectora por estratos

Estratos	N	Media	Error Típico	Desviación
A público	801	419	8,0	96
B público	857	462	12,8	91
D público	5.606	490	4,6	82
A concertado	1697	516	14,0	82
B concertado	3.515	519	5,3	78
D concertado	3.667	508	4,0	72

496

### PISA 2012. Resultados en Competencia científica por estratos

Estratos	N	Media	Error Típico	Desviación típica
A público	801	435	8,1	93
B público	857	471	15,9	90
D público	5.606	501	3,3	75
A concertado	1.697	529	9,5	78
B concertado	3.515	519	5,8	77
D concertado	3.667	512	4,2	70

501

La red concertada aporta más alumnado y mas puntuación absoluta a los datos de Euskadi

505

PISA 2012. Competencia matemática. Puntuación por estratos controlando índice socio-económico y cultural (ISEC).

	Inicial	Control de ISEC	Diferencia
A público	410	440	30
B público	465	480	15
D público	503	505	3
A concertado	519	509	-11
B concertado	516	512	-4
D concertado	523	522	-1

496

PISA 2012. Cambio en la puntuación en Competencia lectora por estratos controla ISEC individual del alumnado. PISA 2012.

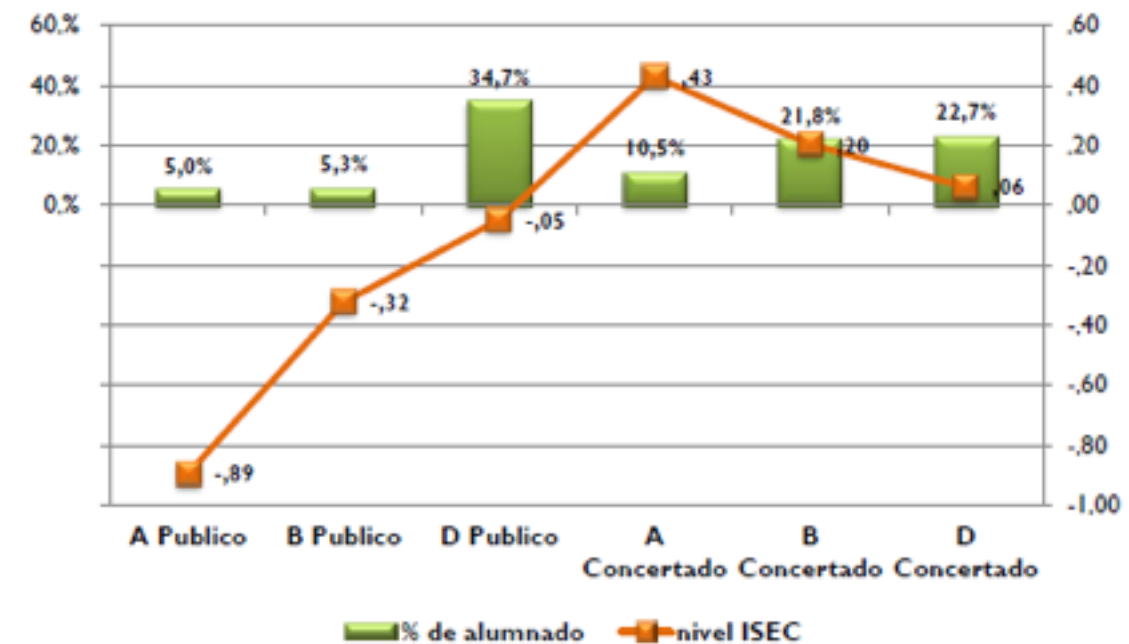
	Inicial	Control de ISEC	Diferencia
A público	419	452	34
B público	462	479	17
D público	490	494	4
A concertado	516	507	-9
B concertado	519	516	-3
D concertado	508	507	-1

501

Cambio en la puntuación en Competencia científica controlando el índice socio-económico y cultural del alumnado.

	Inicial	Control de ISEC	Diferencia
A público	435	465	30
B público	471	485	15
D público	501	505	3
A concertado	529	521	-8
B concertado	519	516	-3
D concertado	512	512	-1

PISA 2012. Porcentaje de alumnado escolarizado y nivel de ISEC por estratos.

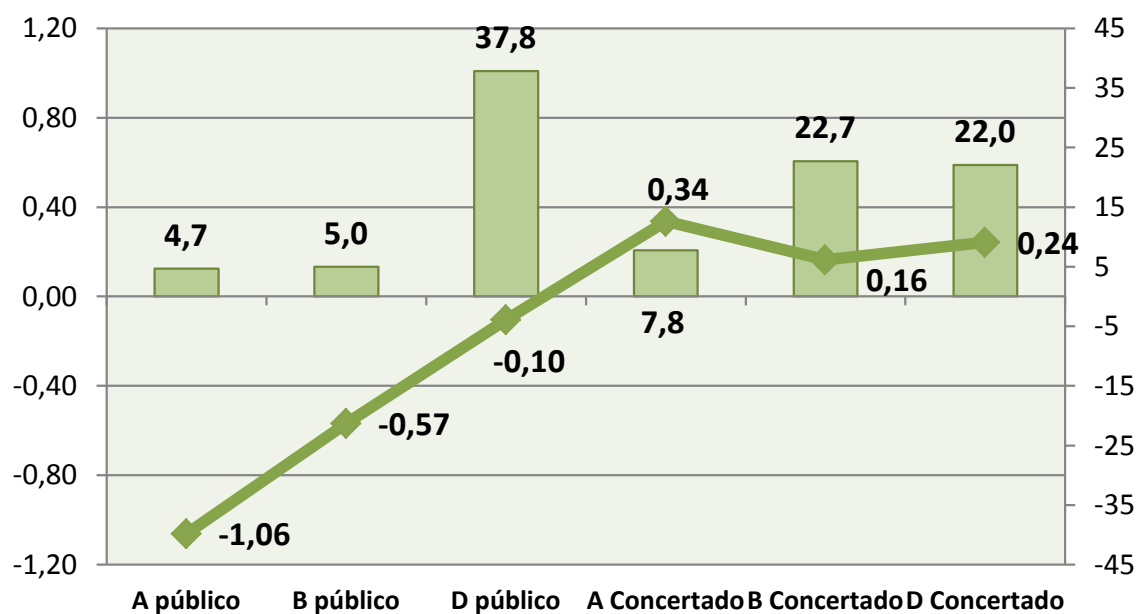


Si se controla la incidencia del nivel socioeconómico la red concertada sigue teniendo mejores resultados (mejor comportamiento en los modelos B y D)



# ¿Resultados en alfabetización en los dos idiomas oficiales en Euskadi?

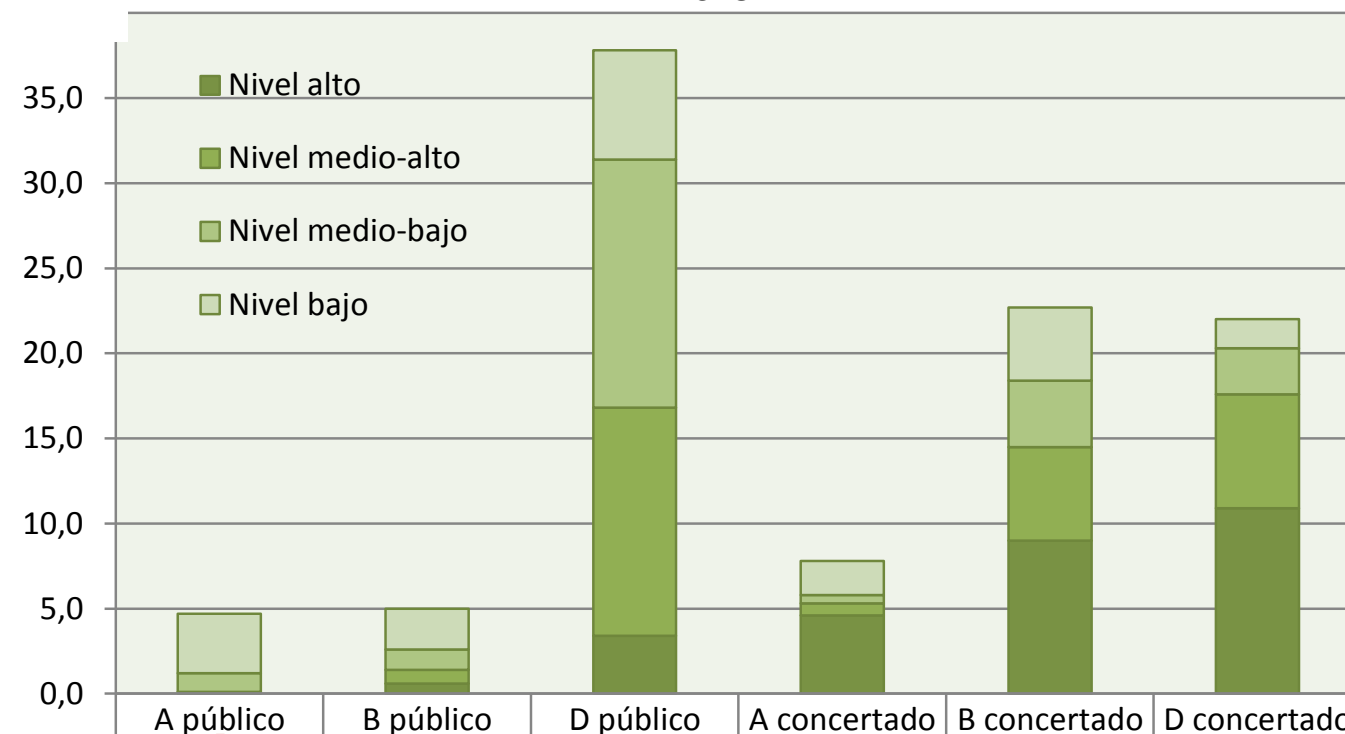
## Evaluación diagnóstica 2013: Euskera y Castellano en 2º ESO



**Gráfico 1.2.1.b.**  
ED13-  
2º ESO.  
Valores del ISEC  
y porcentaje de  
alumnado en  
cada nivel de  
ISEC del centro.

■ Porcentaje alumnado  
◆ Media ISEC

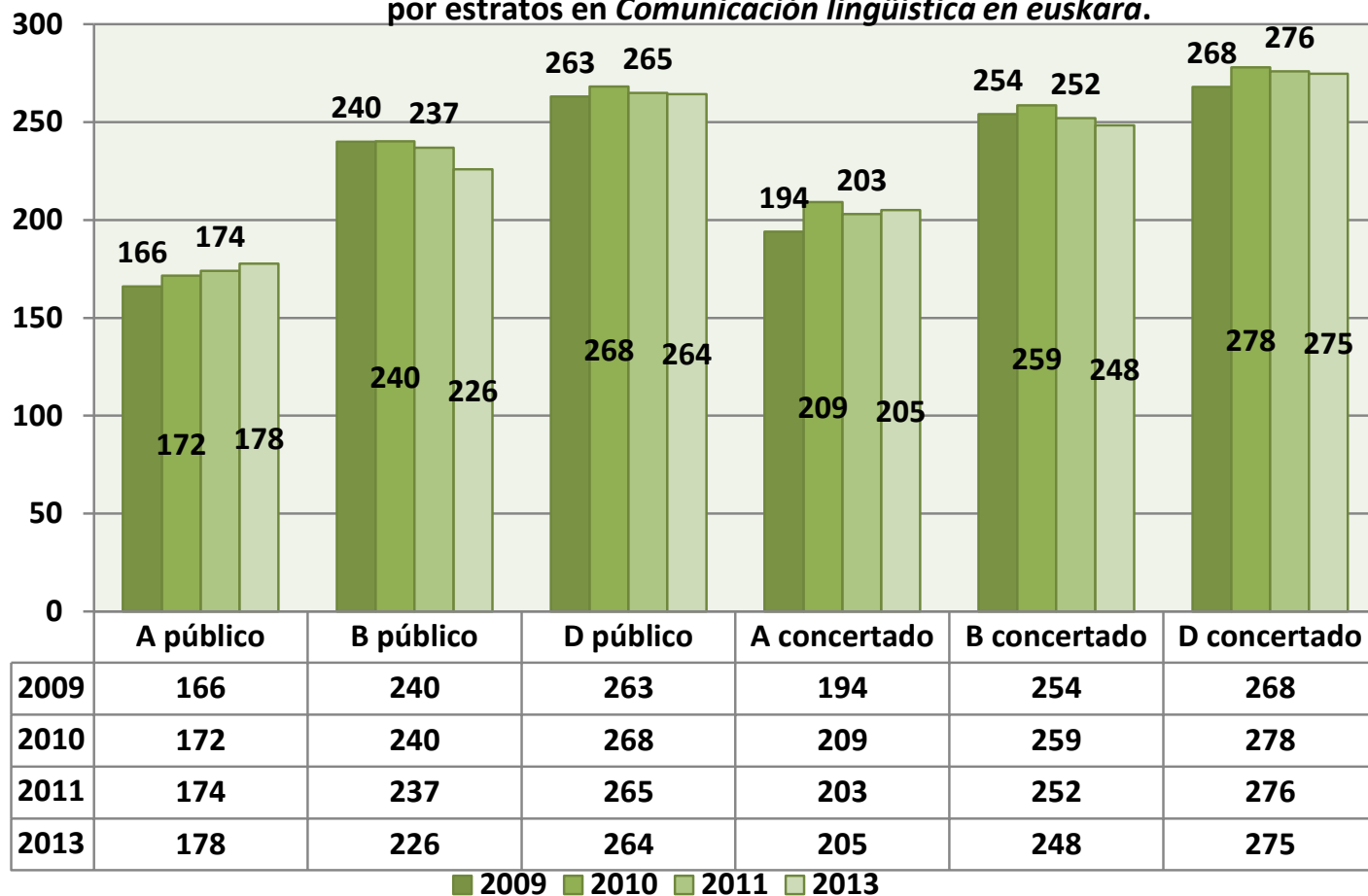
**Gráfico 1.2.2.b.: ED13-2ºSO. Porcentaje de alumnado por estratos y niveles de ISEC.**



	A público	B público	D público	A concertado	B concertado	D concertado
Nivel bajo	3,5	2,4	6,4	2,0	4,3	1,7
Nivel medio-bajo	1,1	1,2	14,6	0,5	3,9	2,7
Nivel medio-alto	0,1	0,8	13,4	0,7	5,5	6,7
Nivel alto	0,0	0,6	3,4	4,6	9,0	10,9



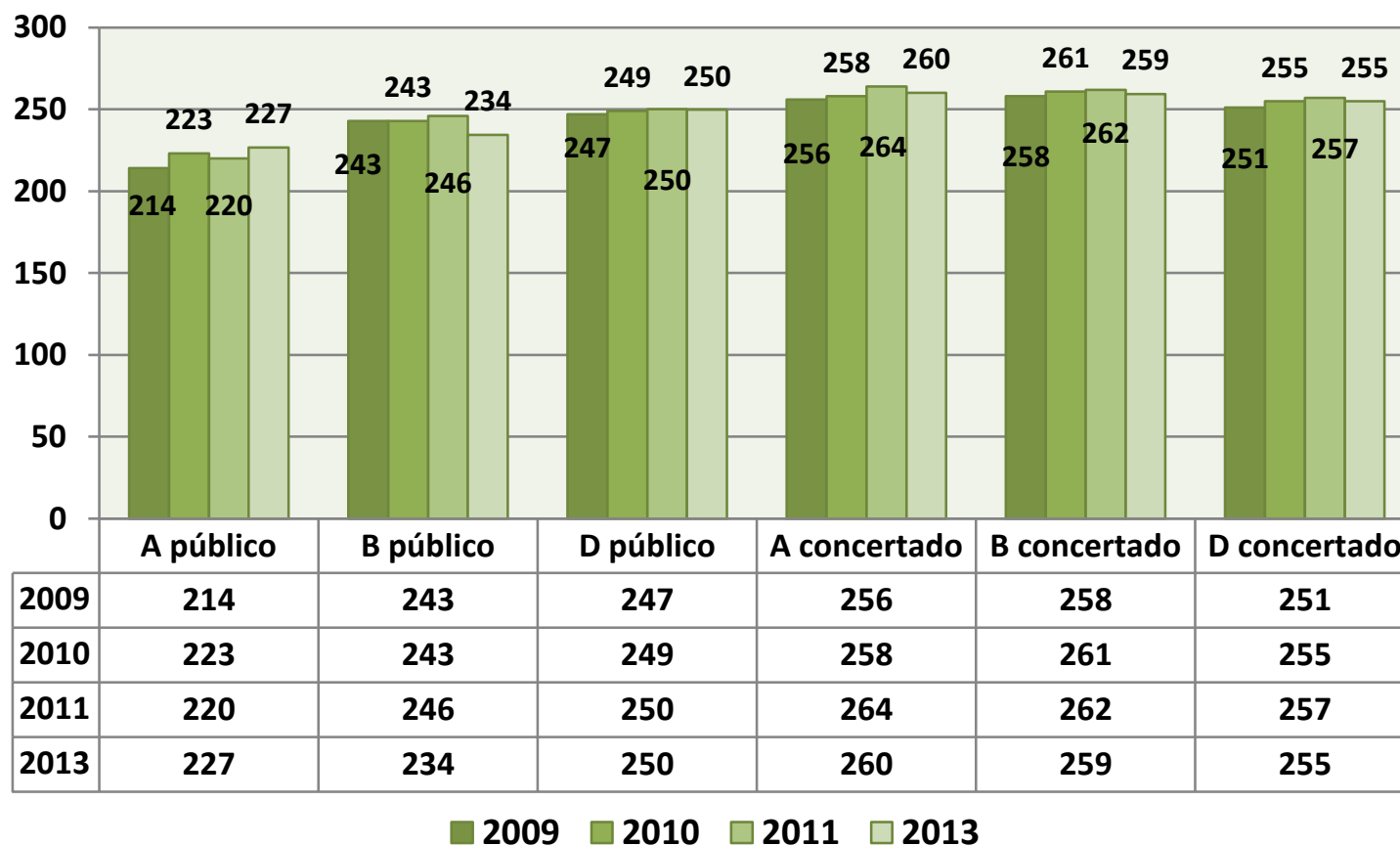
**Gráfico 2.1.3.a.: 2º ESO. ED09-ED10-ED11-ED13. Evolución de los resultados por estratos en Comunicación lingüística en euskara.**



**NIVEL BASICO**  
**EUSKERA- 37,1% del alumnado**  
**CASTELLANO- 14,9% del alumnado**

**NIVEL AVANZADO**  
**EUSKERA- 21,2% del alumnado**  
**CASTELLANO- 29,4% del alumnado**

**Gráfico 2.2.3.a.: 2º ESO. ED09-ED10-ED11-ED13. Evolución de los resultados por estratos en Comunicación lingüística en castellano.**



La competencia lingüística en euskera ha de mejorar para conseguir un bilingüismo equilibrado en la CAV

# RESULTADOS DE PROMOCIÓN

**Evolución del porcentaje de alumnado de los cursos 6° de E.P., 2° de ESO y 4° de ESO que promociona y el de los que promocionan con todo aprobado, por sexo. Cursos de 2000/2001 a 2011/2012.**

	6° de EP				2° ESO				4° ESO			
	Promociona		Todo aprobado		Promociona		Todo aprobado		Titulado		Todo aprobado	
	Chica	Chico	Chica	Chico	Chica	Chico	Chica	Chico	Chica	Chico	Chica	Chico
2000-2001	95,8	94,1	80,2	69,8	89,4	81,8	62,3	43,5	84,2	77,0	64,5	53,1
2001-2002	96,1	93,8	80,0	69,7	89,3	81,6	63,3	45,0	84,6	78,1	64,2	54,1
2002-2003	96,4	94,5	80,6	71,1	89,4	80,8	62,4	44,7	85,5	79,3	64,2	53,8
2003-2004	96,8	95,3	81,8	71,6	88,8	81,2	67,7	49,8	87,9	83,5	69,4	57,9
2004-2005	97,1	95,1	81,8	72,3	93,3	90,1	70,1	57,0	89,6	83,9	70,0	57,6
2005-2006	97,3	95,6	82,7	74,4	91,1	85,8	69,7	58,1	88,8	84,4	69,1	58,8
2006-2007	97,3	96,0	82,4	74,5	91,1	86,4	68,8	56,1	89,6	84,8	69,7	59,9
2007-2008	97,1	95,7	81,6	73,3	92,1	86,2	69,8	57,2	91,5	87,8	71,1	62,1
2008-2009	97,0	95,3	82,7	73,2	91,3	87,2	69,3	58,5	91,4	87,7	70,4	61,4
2009-2010	97,3	96,0	81,4	72,5	92,3	87,8	71,3	61,0	92,4	89,7	73,0	65,3
2010-2011	97,1	95,8	82,4	72,4	92,1	87,7	71,1	60,7	92,8	89,6	73,3	65,5
2011-2012	97,4	96,3	82,6	73,2	91,1	87,4	70,0	59,7	92,5	88,8	73,5	64,9

**Excelente % de promoción.**

**% de Aptos** 20 puntos inferior, y 9 puntos inferior en los chicos respecto de las chicas

los países de la OCDE consideran la titulación en enseñanza secundaria superior como el nivel mínimo educativo necesario para obtener una posición satisfactoria y competitiva en el mercado de trabajo.

**Evolución del porcentaje de la población (20-24 años) que se ha graduado, al menos, en secundaria post-obligatoria (CINE 3A, 3B y 3C). Datos por Comunidades Autónomas.**

*¡Aun muy buenos números!*

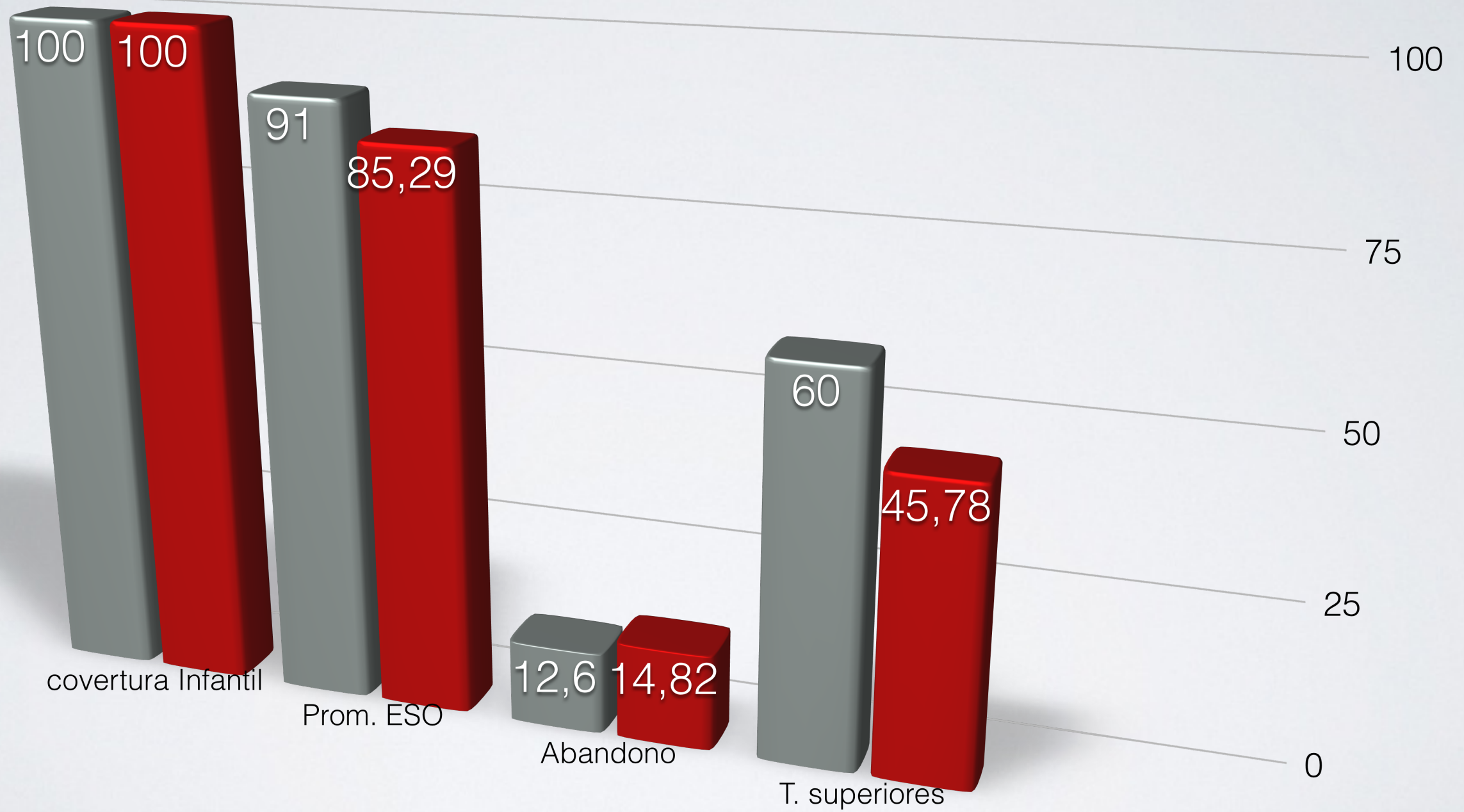
	2000	2001	2002	2003	2004	2005	2006	2007	2008	2009	2010	2011
<b>España</b>	<b>66,0</b>	<b>65,0</b>	<b>63,7</b>	<b>62,2</b>	<b>61,2</b>	<b>61,8</b>	<b>61,6</b>	<b>61,1</b>	<b>60,0</b>	<b>59,9</b>	<b>61,2</b>	<b>61,7</b>
Andalucía	58,4	58,6	56,4	54,2	52,8	53,1	52,3	54,0	53,0	53,0	53,6	55,2
Aragón	75,0	75,5	68,0	71,3	70,1	70,8	67,9	66,4	67,3	68,7	67,2	64,6
Asturias	71,6	73,8	72,4	64,6	66,9	72,2	67,0	70,2	72,8	70,8	68,6	70,2
Baleares	51,1	50,7	54,2	52,2	51,1	51,9	51,0	47,6	48,2	46,5	49,7	55,4
Canarias	55,8	54,5	59,3	59,1	58,4	59,3	54,4	52,1	55,5	57,1	56,1	53,8
Cantabria	70,9	69,8	67,1	65,3	67,0	71,8	69,6	67,5	70,4	65,3	63,3	68,9
Castilla y León	70,3	69,7	70,0	67,6	70,2	66,6	67,1	67,4	67,1	66,0	66,2	60,7
Castilla - La Mancha	59,0	57,7	55,8	55,5	55,6	55,0	54,2	54,1	51,7	55,0	54,9	55,5
Cataluña	67,8	65,4	65,0	60,9	59,4	61,2	65,7	61,2	59,4	61,4	61,7	62,7
Valencia	62,3	58,4	58,1	58,4	58,6	61,0	61,8	61,4	59,1	56,7	59,5	59,3
Extremadura	51,8	55,5	57,3	55,7	51,9	53,9	54,6	55,4	53,6	52,9	56,6	57,2
Galicia	65,0	66,6	66,8	69,2	68,8	69,2	67,5	68,0	66,2	63,4	66,9	67,7
Madrid	77,9	75,7	72,0	72,2	68,6	67,9	66,4	67,2	65,4	66,1	68,9	70,2
Murcia	57,2	58,4	56,0	52,9	51,7	53,0	51,9	51,8	51,0	54,1	56,2	57,6
Navarra	82,3	79,8	75,6	75,0	73,7	77,4	82,9	78,3	77,3	74,4	76,6	80,2
<b>Euskadi</b>	<b>81,5</b>	<b>81,4</b>	<b>80,9</b>	<b>78,3</b>	<b>81,5</b>	<b>81,0</b>	<b>81,2</b>	<b>80,8</b>	<b>80,1</b>	<b>76,9</b>	<b>80,1</b>	<b>78,5</b>
La Rioja	70,7	71,9	69,7	63,2	59,8	67,8	64,8	62,1	59,3	61,4	63,5	59,8
Ceuta y Melilla	51,4	56,1	53,7	53,6	50,6	46,2	39,4	37,5	43,2	50,3	42,9	52,6

Los datos deben ser tomados con precaución, pues los derivados de tamaños muestrales pequeños están afectados por fuertes errores de muestreo.

# Objetivos Europa 2020

■ Euskadi 2012-13

■ España 2020





## EN RESUMEN ...

### Puntos fuertes:

**EQUIDAD:** Buena cobertura, atención a la diversidad y al alumnado desfavorecido.

**RESULTADOS:** Logros de promoción, resultados PISA, titulaciones superiores, progreso en euskaldunización.

**INVERSION:** pública, universal y orientada a compensar desigualdades.

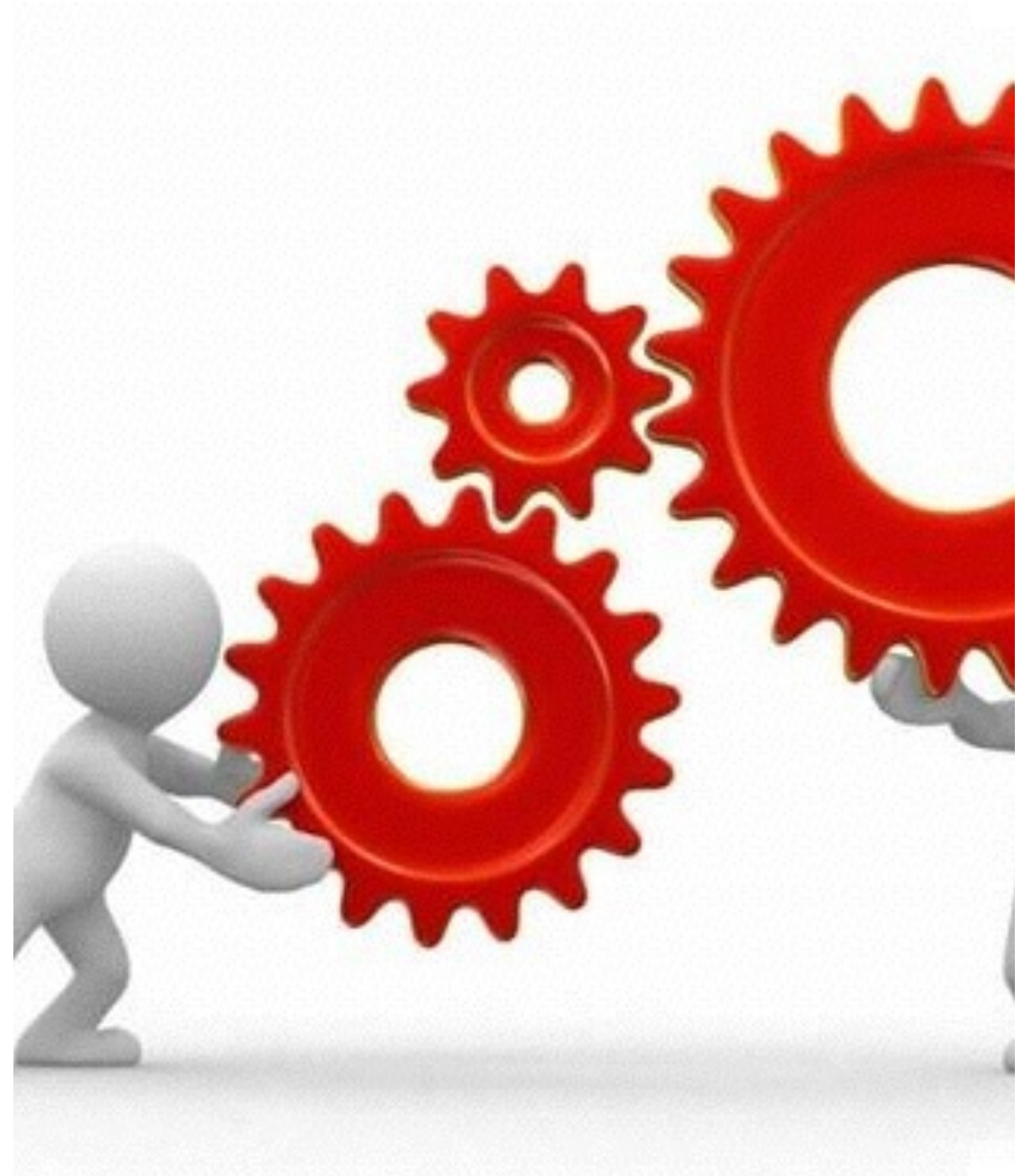
### Areas de mejora: además ...

- **INTERVENCIÓN INTEGRAL:** prioridades zonales, y sinergias institucionales.
- **RESULTADOS:** calidad de la promoción en chicos, déficit de euskaldunización en el modelo A concertado, descenso relativo de alumnado en Bachillerato.
- **INVERSION:** publico-privada, selectiva y orientada hacia la excelencia en proyectos educativos que superan los objetivos básicos.



# RETOS DE FUTURO:

- Identificación y apoyo a la excelencia.
- Competencias transversales. y valores.
- Otras formas de aprender en el aula: digitalización, globalización, aprendizaje basado en proyectos, etc.
- Dirección, liderazgo y profesorado competente.



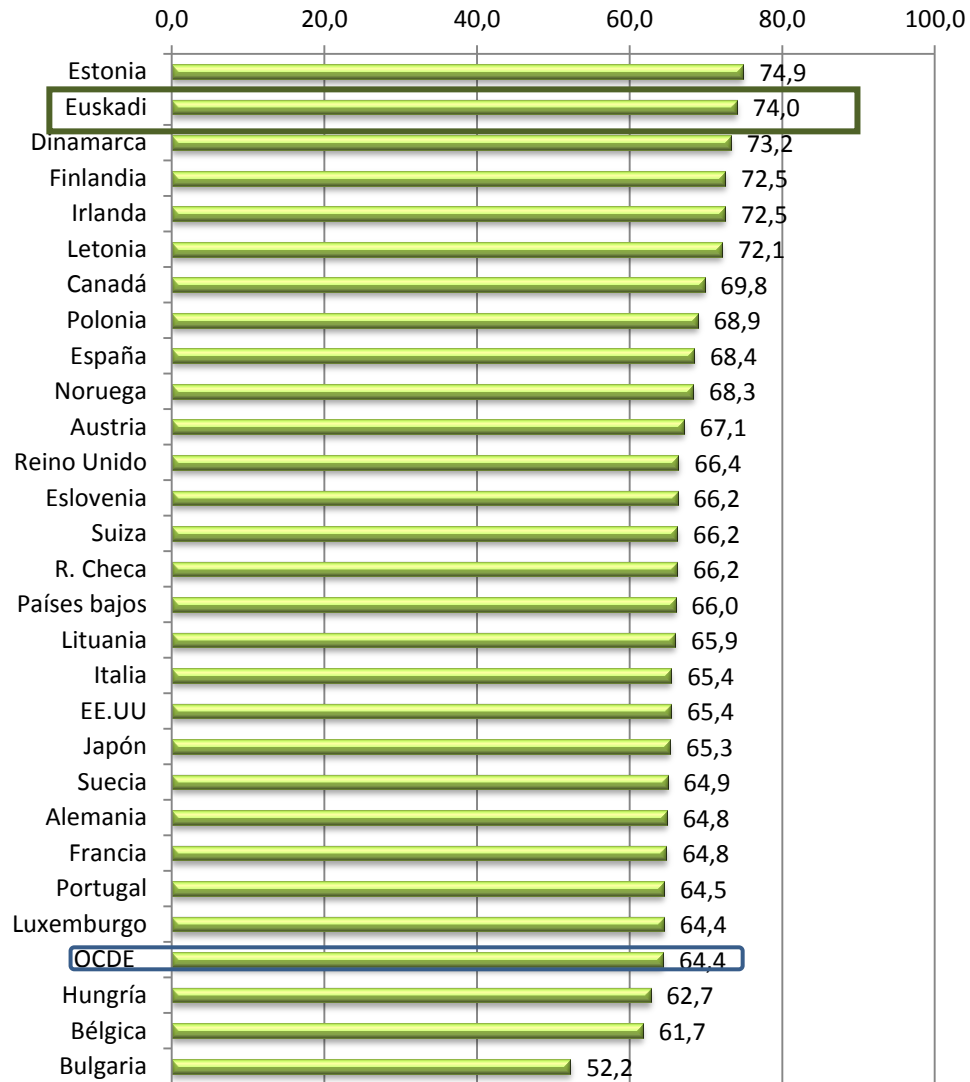
*Identificación y apoyo a la excelencia.*

**Si la fuente del talento de un país son sus alumnos-as con mejores resultados ... ¿Como estamos de excelencia?**

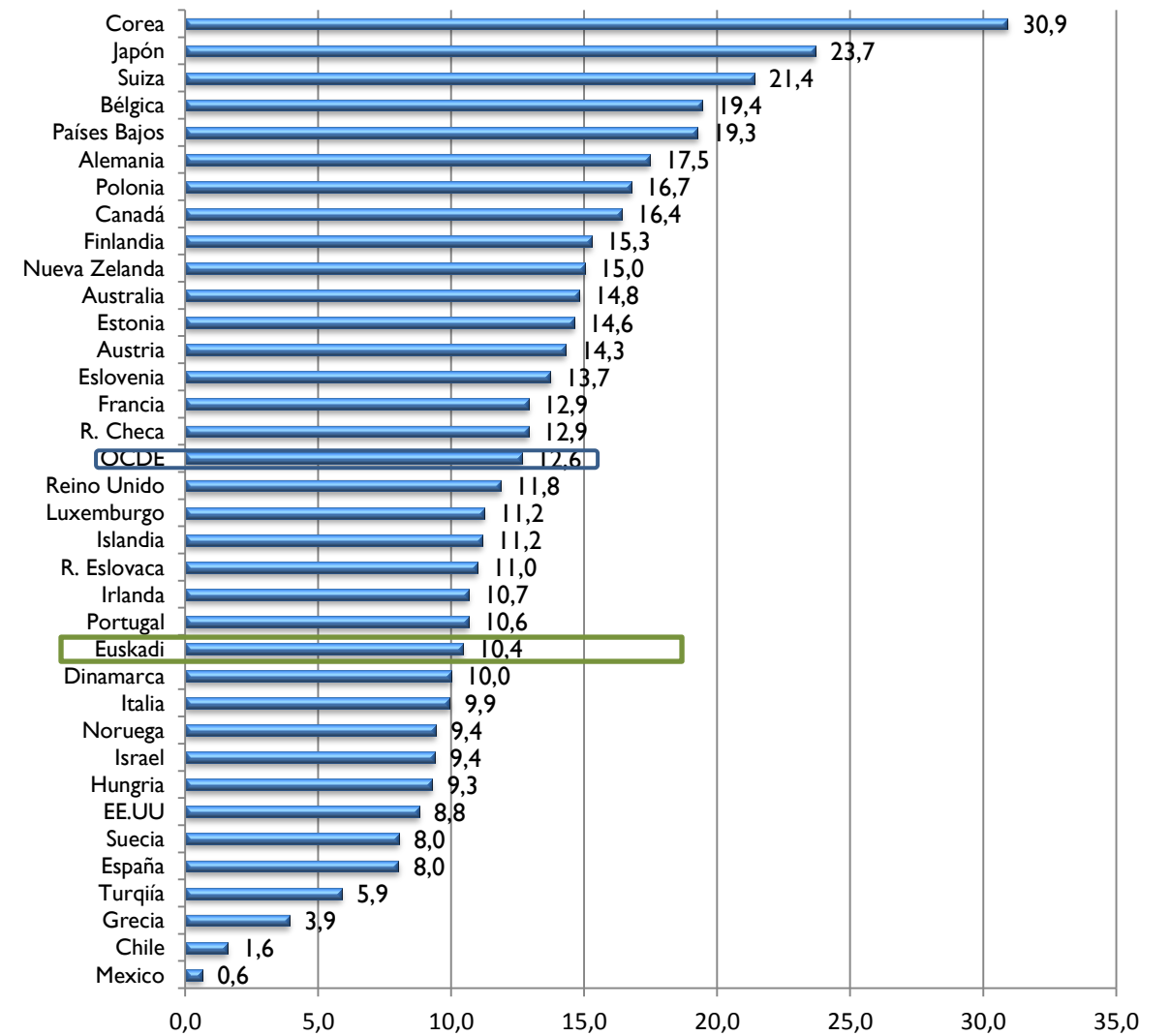




**PISA 2012. Porcentaje de alumnado en los niveles de rendimiento medios (2, 3 y 4) en Competencia matemática por países**



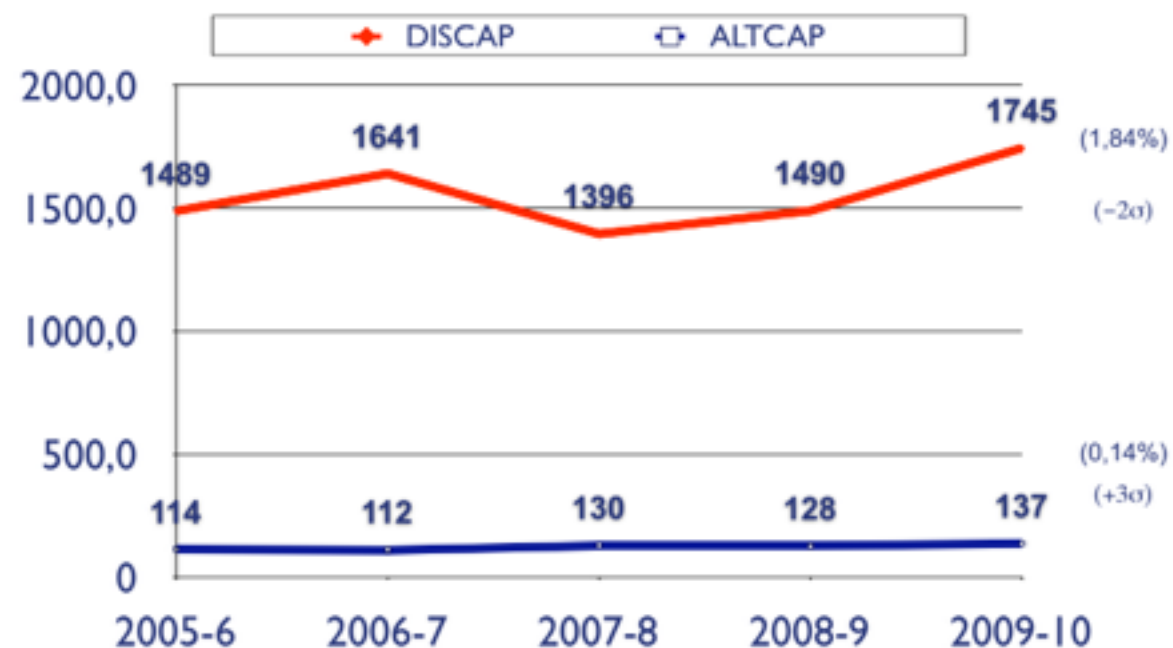
**PISA 2012. Porcentaje de alumnado en los niveles de rendimiento más alto (5 y 6) en Competencia matemática por países**



Un ejemplo, matemáticas PISA;  
excelentes en equidad, discretos en excelencia

# Otro ejemplo: ¿Existe alumnado de altas capacidades?

**Alumnado identificado con Discapacidad y Altas Capacidades en Navarra entre 2005 y 2010**



CC.AA	TOTALES		
	5%	10%	15%
Andalucía	71693	143386	215079
Aragón	9397	18793	28190
Asturias (Principado de)	5820	11640	17460
Balears (Illes)	7985	15970	23955
Canarias	15683	31366	47049
Cantabria	3866	7732	11598
Castilla y León	15897	31794	47691
Castilla-La Mancha	16843	33686	50529
Cataluña	56914	113828	170741
Comunitat Valenciana	37016	74031	111047
Extremadura	8193	16386	24579
Galicia	16888	33775	50663
Madrid (Comunidad de)	50774	101548	152322
Murcia (Región de)	12720	25439	38159
Navarra (Comunidad Foral de)	4637	9274	13911
País Vasco	15556	31112	46668
Rioja (La)	2218	4437	6655
Ceuta	779	1558	2337
Melilla	815	1631	2446
<b>Total</b>	<b>353693</b>	<b>707387</b>	<b>1061080</b>

Centro educativo	Alumnos evaluados	Alumnos con Pc>95	%
A	107	14	13
B	265	24	9
C	74	9	12
D	59	15	25
E	68	11	16
F	45	9	20
G	71	14	20
H	54	14	26
I	48	7	15
J	357	24	7
K	145	37	25
<b>TOTAL</b>	<b>1293</b>	<b>178</b>	<b>14</b>

*Resultados en 11 centros en los que se hizo una detección sistemática*



- Del 2 al 5% de la población estudiantil es de Altas Capacidades AACCC.
- Si en Euskadi hay 341.723 alumnos-as en cursos anteriores a la universidad, de 6.700 a 17.000 alumnos deberían ser de AACCC.
- La Administración educativa considera identificados a 142 (datos aportados por la Consejera el 20 septiembre 2011).
- En Bizkaia de 176.520 alumnos, de 3.530 a 8.826 deberían ser de AACCC, se han identificado 64.



*Competencias transversales y valores.*

- **¿Las otras competencias?**

Trabajo en equipo, competencia social y ciudadana, autonomía, inteligencia emocional, aprender a aprender, digitalización, expresión y comunicación...

- **¿Calidad de vida?** felicidad, responsabilidad social, ...



# Valores y rendimiento



*La Encuesta dibuja una sociedad que es la conjunción de un individualismo acelerado y celoso de su privacidad con una demanda a la Administración para que esté detrás sosteniendo la viabilidad y la sostenibilidad del sistema. Con la seguridad en primera fila. En definitiva, un individualismo, poco participativo menos aún con responsabilidad por la 'cosa pública' pero exigiendo protección al Estado.*

*María Silvestre Cabrera (Autor, Director), Fco. Javier Elzo Imaz (Autor), Javier Elzo Imaz (Director) (2010) E. Deusto*

<http://www.en-directo.com/mecd/congresoPISA2012/#inicio>  
Relación entre Encuesta mundial en valores y diferencias en rendimiento educativo (Ildefonso Mendez)

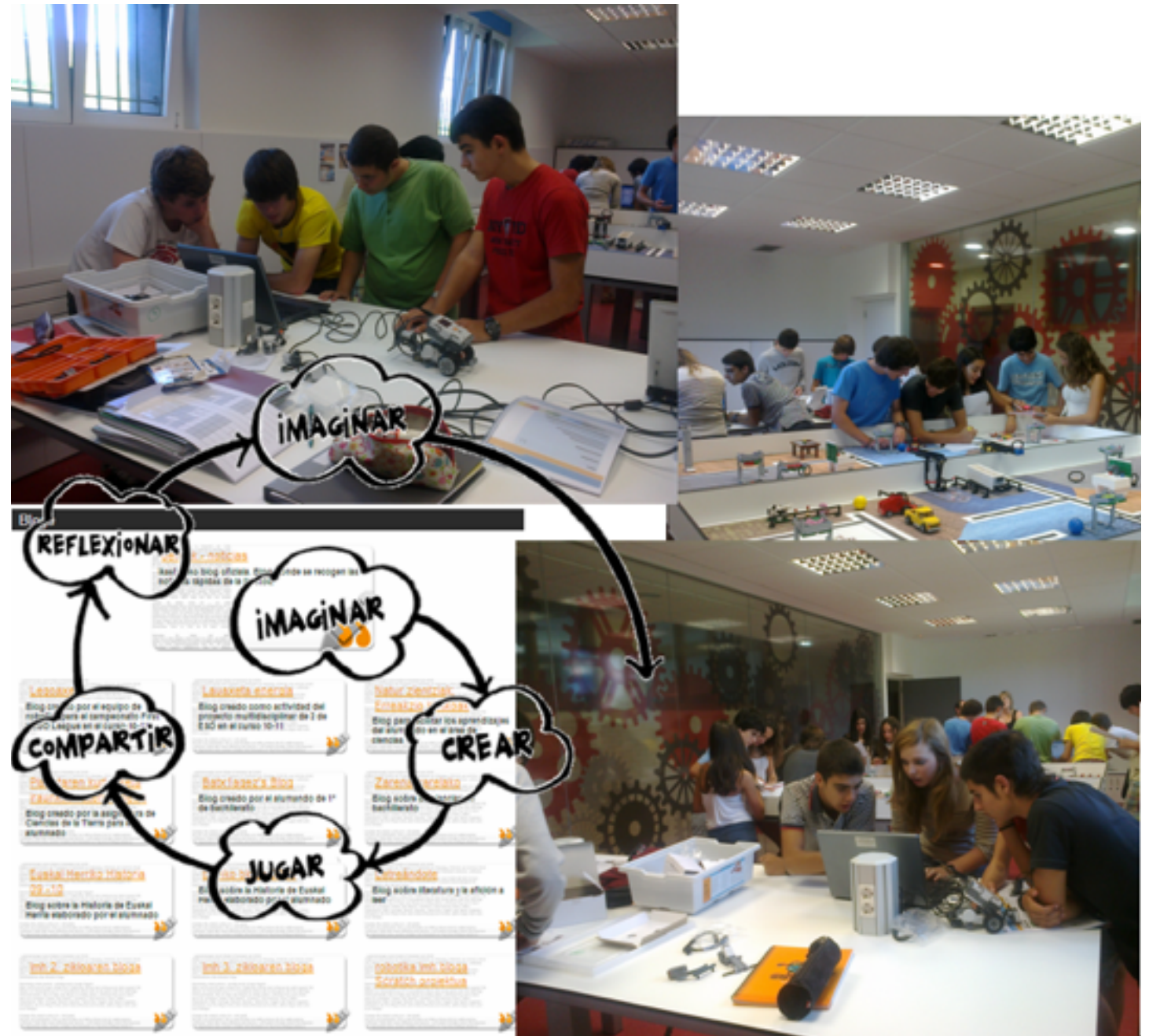
+	—
<b>Perseverancia</b> <b>Independencia</b> <b>Postergar</b> <b>recompensas</b> <b>Responsabilidad</b> <b>Imaginación</b>	Obediencia Generosidad Fe religiosa

Los países que han obtenido mejores puntuaciones en pruebas PISA dan significativamente más importancia que España a valores como: perseverancia, capacidad de postergar recompensas (c. de ahorro) e imaginación.



# OTRAS FORMAS DE APRENDER EN EL AULA...

Digitalización, globalización, aprendizaje personalizado, basado en proyectos, etc.



# Imaginando el futuro de la Tecnología en la Educación



La educación afronta un peculiar cruce de caminos. Por un lado, tiene la responsabilidad de anticipar las habilidades de la vida real necesarias para sobrevivir en un mundo complejo, sin embargo, las metodologías solo se pueden formalizar después de que las prácticas hayan sido definidas. Esta dicotomía se agrava particularmente cuando integramos la tecnología en la que la velocidad y perpetuidad del cambio es la única constante.

Esta visión que aportamos pretende organizar una serie de tecnologías emergentes que probablemente van a influir en la educación durante las próximas décadas. A pesar de su naturaleza especulativa, estas tendencias que se hallan tras las tecnologías pueden ser detectadas, mostrándonos que se trata de una cuestión de tiempo antes de que estos escenarios comiencen a surgir en distintos entornos de aprendizaje por todo el mundo.

## El aula

El paradigma clásico de un solo profesor atendiendo a docenas de alumnos de modo unidireccional dentro de un espacio físico

## El estudio

Entornos de aprendizaje uno a uno donde los grupos se unen para discutir, aprender y resolver problemas y donde el profesor es un facilitador

## Virtual

Entornos incorpóreos donde el aprendizaje, la discusión y la evaluación ocurren con independencia de aspectos físicos o geográficos

2012



2020



2030



2040





# Dirección, liderazgo y profesorado competente.

- Equipos directivos y Gestión de la excelencia.
- Renovación docente, nuevos criterios de selección y reconocimiento.



RETO: Elevar el valor social del rendimiento en educación.

- MEJORAR EXPECTATIVAS RESPECTO A LA EXCELENCIA.
- INVERTIR MAS EN EDUCACIÓN CON FORMULAS PUBLICO PRIVADAS.
- PREMIAR Y DAR VISIBILIDAD A LAS BUENAS PRACTICAS EN DIFERENTES AMBITOS DE APRENDIZAJE.



# ¿Cómo?

Queda abierto el debate

Mila esker!

